

# LK Teleskopisk Veggskinne, Vegg-gjennomføring

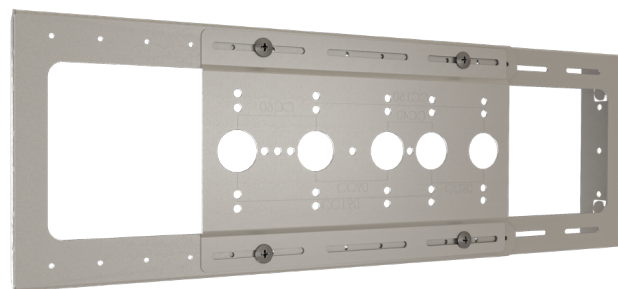
## UTFØRELSE

LK Teleskopisk Veggskinne, Vegg-gjennomføring består av to skinner som sammen danner en teleskopisk løsning for å passe mellom veggstendere med c/c 450 til 600 mm.

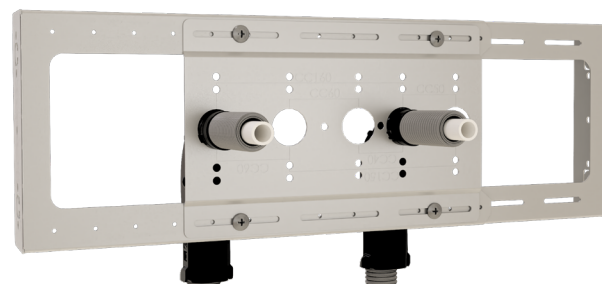
Produktet gir et svært stabilt feste for LK Vegg-gjennomføring Grip og for etterfølgende VVS montasje. Ettersom veggskinnen monteres mellom stenderne, påvirker den ikke jevnheten til veggen.

Produktet er tilpasset standard veggstendere med bredde 45 mm og dybde 70 mm eller mer.

På skinnene monteres tilhørende fikstur for LK Vegg-gjennomføring Grip. Vegg-gjennomføring kan monteres med ulike c/c-avstander som 40, 50, 60, 150 og 160 mm. Fiksturplaten har forborede hull for gjennomgående skruer for ulike merker av veggplater.

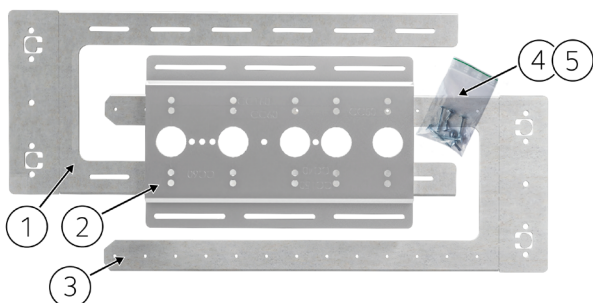


Bildet viser LK Teleskopisk Veggskinne, Vegg-gjennomføring.



Bildet viser LK Vegg-gjennomføring Grip montert i LK Teleskopisk Veggskinne, Vegg-gjennomføring.

## INKLUDERTE DELER



Bildet viser en oversikt over produktets medfølgende deler.

Produktet leveres med følgende deler::

1. Skinne, ytre.
2. Fiksturplate.
3. Skinne, indre.
4. Monteringskrue for trestender (fire stk. 4,2x38 mm PH2).
5. Selvborende monteringskrue for boksdeksel (fire stk. 4,2x13 mm PH2)



**MERK!**  
LK Vegg-gjennomføring Grip kjøpt separat.

## INNHOLDSFORTEGNELSE

Utførelse	1
Inkluderte deler	1
Montering - arbeidstrinn	2
Tekniske data	3
Miljø – gjenvinning	3

## MONTERING – ARBEIDSTRINN

### Bøyning av skinnenes regelbraketter

1. Bøy de to skinnenes stenderfester 90 grader.

**!** **MERK!**  
Bøyning gjøres lettere dersom det gjøres f.eks. over en skarp bordkant.

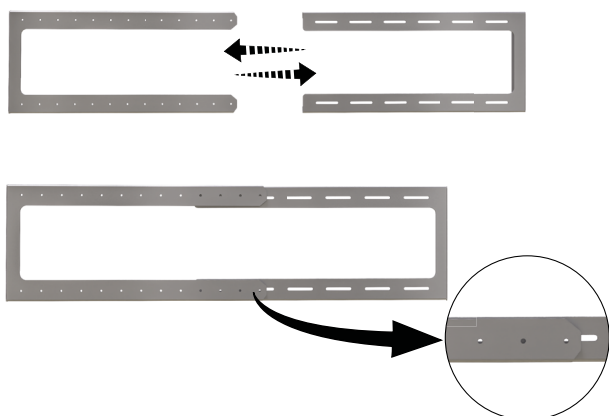


Den ytre skinnen.

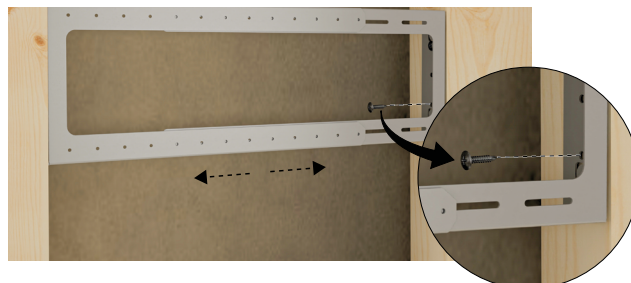


Den indre skinnen.

2. Før skinnene sammen.

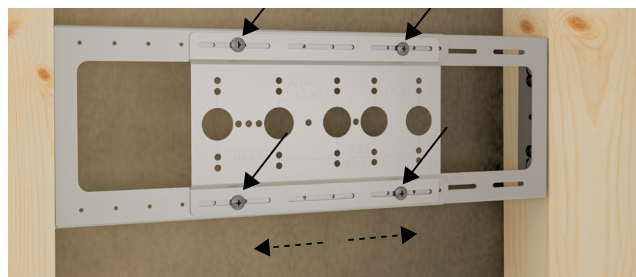


3. Mål inn høyden og dra skinnene mot stenderne. Skinnene skal plasseres 5–10 mm bak stendernes forkant.
4. Skru fast skinnene med de inkluderte monteringskruene (fire stk. 4,2x38 mm PH2).

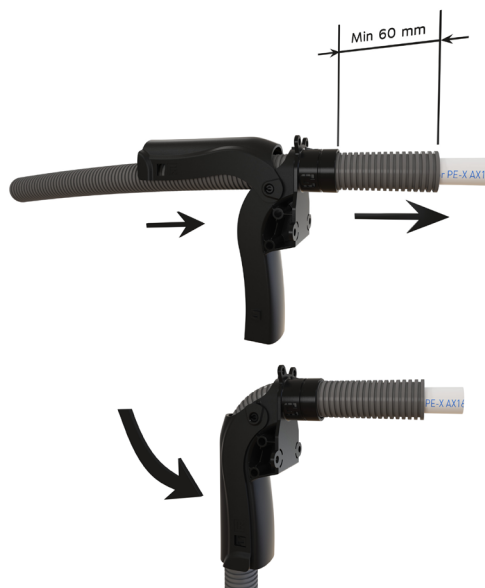


5. Monter fiksturplaten på skinnene med de inkluderte selvborende skruene (fire x 4,2x13 mm PH2).

**!** **MERK!**  
Vent med å stramme skruene etter sidejustering av fiksturplaten for riktig plassering av vegg-gjennomføringen .



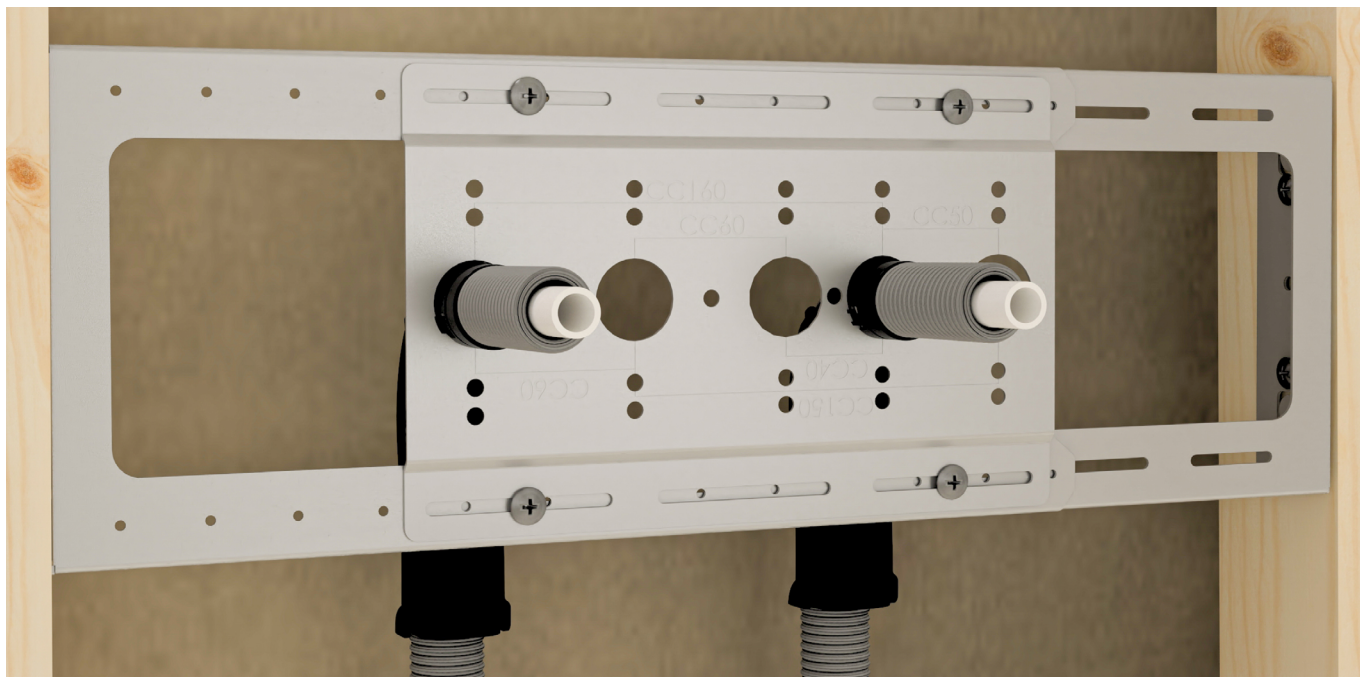
7. Tre RiR inn i vegg-gjennomføringen og klem vegg-gjennomføringen sammen. Følg monteringsanvisningen for LK Vegg-gjennomføring Grip V2.



8. Monter vegg-gjennomføringen i fiksturplaten. Kontroller at de tre klipsene til vegg-gjennomføringen klikker på plass riktig og låser vegg-gjennomføringen i fiksturplaten.

**MERK!**

Hvis overflatebelegget til bakveggen allerede er montert, kan det være lettere å først montere rørene i vegg-gjennomføringen og deretter montere dem i fiksturplaten. Fiksturplaten skrues deretter fast med vegg-gjennomføringen og rør til skinnene.

**TEKNISKE DATA**

Min c/c mellom stendere.	450 mm
Maks c/c mellom stendere.	600 mm
Materiale galvanisert stålplate.	1,25 mm
Høyde	180 mm
Feste for LK Vegg-gjennomføring Grip.	c/c 40, 50, 60, 150 och 160 mm
Vekt	ca 1,3 kg
Beregnet for standard tre- eller stålstendere.	Bredde 45 mm, Dybde 70 mm eller dypere.
Tilpasset LK Vegg-gjennomføring Grip.	LK Vegg-gjennomføring Grip., NRF 836 42 48.

**MILJØ – GJENVINNING**

Veggskinnen er laget av galvanisert stålplate og er sortert i metallgjenvinning.

